

EN

INSTRUCTION MANUAL FOR REPLACING PARTS

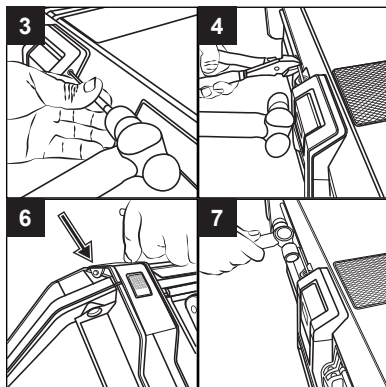
SECTION A: REPLACING THE LATCH

Models: This procedure is applicable to the Pelican™ Storm Case™ line.

Required Tools:

- » Hammer
- » Standard Pliers
- » Pin Punch

1. Lay the case flat on a worktable.
2. To remove the old latch, align the pin punch with the latch pin.
3. Use the hammer to gently tap on the pin punch. Continue tapping until the opposite end of the latch pin pops out.
4. Use the pliers to secure a tight grip. Pull until the latch pin is removed.
5. Replace the old latch with a new latch assembly. To align the new latch, place it between the two ribs and push down on the latch until it clicks in.
6. Reinsert the latch pin.
7. Use the hammer to drive the latch pin back in place. The pin should be flush on both ends.



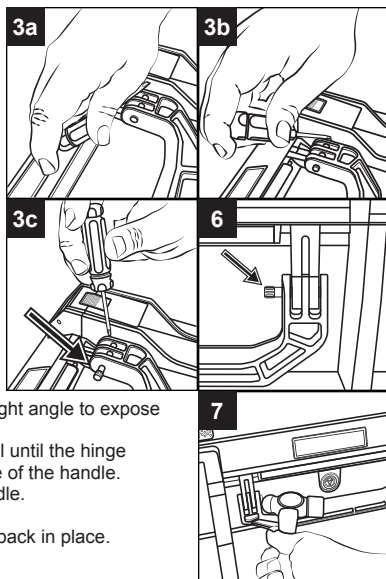
SECTION B: REPLACING THE HANDLE

Models: This procedure is applicable to the Pelican™ Storm Case™ line.

Required Tools:

- » Hammer
- » Standard Pliers
- » 90° Pick or Pin Punch

1. Lay the case flat on a worktable.
2. To remove the old handle, align the pin punch with the hinge pin.
3. Use the hammer to gently tap on the pin punch. Continue tapping until the opposite end of the hinge pin pops out. If space is too tight, use the 90° Pick.
 - a. Place the 90° Pick parallel with the handle.
 - b. Slowly pivot 45°, making sure the pointed tip of the 90° Pick is touching the hinge pin.
 - c. Now fully extend the 90° Pick to a right angle to expose the opposite end of the hinge pin.
4. Use the pliers to secure a tight grip. Pull until the hinge pin is fully out. Repeat on the other side of the handle.
5. Replace the old handle with a new handle.
6. Reinsert the hinge pin.
7. Use the hammer to drive the hinge pin back in place. The pin should be flush on both ends.



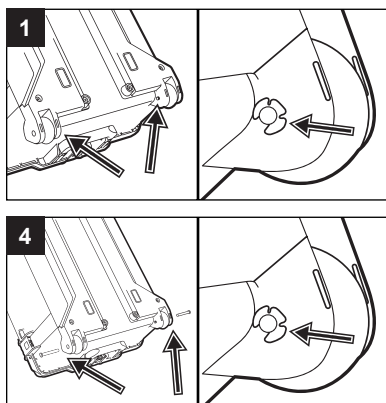
SECTION C: REPLACING THE WHEELS

Models: This procedure is applicable to Pelican™ Storm Case™ models: iM2435, iM2720, iM2750, iM2875, iM2950, iM2975, iM3075, iM3100, iM3200, iM3220, iM3300, and iM3410.

Required Tools:

- » Pin Punch
- » Hammer
- » Two Flathead Screwdrivers

1. Remove the retaining clips on each side using the two flat head screwdrivers. Use one to brace the clip against the case so that it can't spin around the pin. Insert the second screwdriver into the slot on the top of the ring and simply twist. The clip should come off. Watch out, as the retaining clip can be ejected. It may be helpful to put a white cloth in front to catch it.
2. Use the hammer to gently tap on the pin punch until the wheel axles dislodge.
3. Remove the old wheels and replace with new wheels.
4. To secure the new wheels, re-insert the wheel axles and reattach the retaining rings using one of the two screwdrivers by pushing it into place.



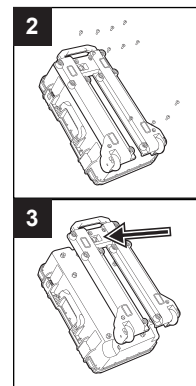
SECTION D: REPLACING THE WHEELS

Models: This procedure is applicable to Pelican™ Storm Case™ models: iM2500 and iM2620.

Required Tools:

- » Magnetic Bit Screwdriver
- » #3 (.133") Square Screwdriver Bit
- » Pin Punch
- » Hammer

1. Flip the case flat on its back so that the backer (dolly) assembly is facing up.
2. Remove the square driver screws using the screwdriver with the #3 square screwdriver bit.
3. Detach the backer assembly from the case. Be careful not to lose the handle retention-tab spring.
4. Use the hammer to gently tap on the pin punch until the wheel axles dislodge.
5. Remove the old wheels and replace with new wheels.
6. Reinstall all screws using the screwdriver attached to the #3 square screwdriver bit.



SECTION E: REPLACING THE BACKER (DOLLY) ASSEMBLY

Models: This procedure is applicable to the Pelican Storm Case models: iM2500, iM2720, iM2750, iM2950, iM2975, iM3075, iM2875, iM2620

Required Tools:

- » Magnetic Bit Screwdriver
- » #3 (.133") Square Screwdriver Bit

1. Flip the case flat on its back so that the backer assembly is facing up.
2. Remove all screws by rotating the screwdriver counterclockwise.
3. Remove the old backer assembly and replace with a new one.
4. Reinstall all screws by rotating the screwdriver.

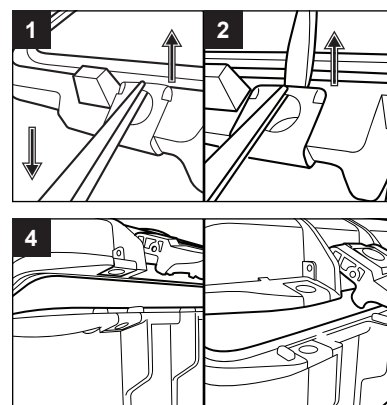
SECTION F: REPLACING PADLOCK PROTECTORS

Models: This procedure is applicable to Pelican™ Storm Case™ models: iM2275, iM2435 and iM3410.

Required Tools:

- » Long Nose Plier
- » Medium Size Flat Head Screwdriver (7")

1. Insert the bottom nose of the plier flush to the edge of the padlock protector and slightly pull down the plier to lift the part closest to the lid.
2. Insert the flat head screwdriver within the gap and slightly lift until the padlock protector pops out.
3. Pull out the padlock protector by hand.
4. Install the new padlock protector. Make sure to follow the correct orientation of the lid and base.



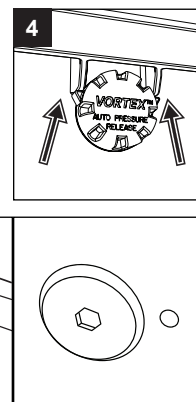
SECTION G: REPLACING THE PURGE RELIEF VALVE

Models: This procedure is applicable to the Pelican™ Storm Case™ line.

Required Tools:

- » 7/64" hex key or screwdriver with 7/64" hex drive bit

1. Make sure the case is resting on a flat surface.
2. Open the lid to expose the interior of the case and locate the hex drive screw holding the purge relief valve.
3. Turn the hex key clockwise to unscrew the screw until the purge relief valve dislodges.
4. To install the new purge relief valve, line it up with the hole and apply pressure until it is fully in. The ears on the pressure release valve must be flush with the ribs on the case.
5. Reinsert the screw from the inside of the case, through the case and into the pressure relief valve assembly. Turn the hex key counterclockwise until the purge relief valve is secured back in place.
6. Inspect the screw and pressure relief valve assembly. Both should be inserted into the case straight and should sit flat against the case wall. There should be no gouges on the screw or case.



MANUAL DE INSTRUCCIONES PARA LA SUSTITUCIÓN DE PIEZAS

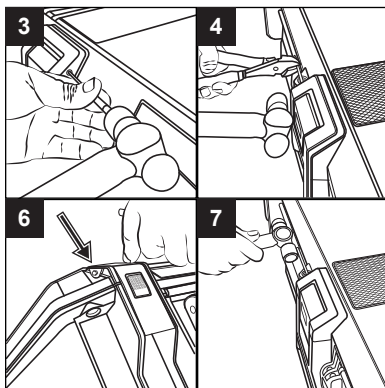
SECCIÓN A: CAMBIO DEL CIERRE

Modelos: Este procedimiento es aplicable a la línea Pelican™ Storm Case™.

Herramientas Necesarias:

- » Martillo
- » Alicata estándar
- » Punzón botador

1. Asentar la maleta sobre una mesa de trabajo.
2. Para quitar el cierre anterior, alinear el punzón botador con el pasador del cierre.
3. Con el martillo, golpear suavemente el punzón botador. Continuar golpeando hasta que el extremo opuesto del pasador del cierre salga.
4. Sujetar firmemente el extremo con el alicate. Jalar hasta retirar el pasador del cierre.
5. Cambiar el cierre anterior por uno nuevo. Para alinear el nuevo cierre, colocarlo entre las dos nervaduras y empujarlo hacia abajo hasta que haga clic.
6. Volver a insertar el pasador del cierre.
7. Con el martillo, volver a colocar el pasador del cierre en su sitio. El pasador debe estar al ras en ambos extremos.



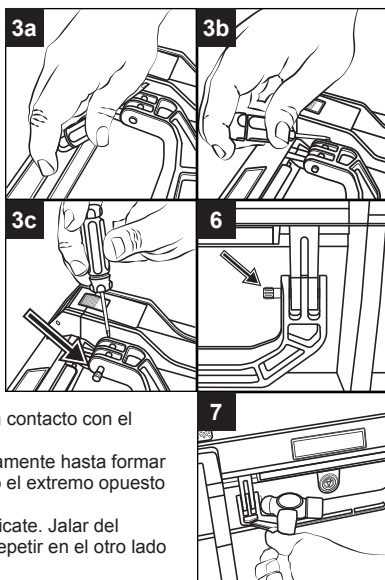
SECCIÓN B: CAMBIO DEL ASA

Modelos: Este procedimiento es aplicable a la línea Pelican™ Storm Case™.

Herramientas Necesarias:

- » Martillo
- » Alicata estándar
- » Punzón botador o ganzúa de 90°

1. Asentar la maleta sobre una mesa de trabajo.
2. Para quitar el asa anterior, alinear el punzón botador con el pasador de la bisagra.
3. Con el martillo, golpear suavemente el punzón botador. Continuar golpeando hasta que el extremo opuesto del pasador de la bisagra salga. Si el espacio es demasiado estrecho, usar la ganzúa de 90°.
 - a. Colocar la ganzúa de 90° paralela al asa.
 - b. Girar lentamente a 45°, siempre con la punta de la ganzúa de 90° en contacto con el pasador de la bisagra.
 - c. Extender la ganzúa de 90° completamente hasta formar un ángulo recto para dejar expuesto el extremo opuesto del pasador de la bisagra.
4. Sujetar firmemente el extremo con el alicate. Jalar del pasador de la bisagra hasta retirarlo. Repetir en el otro lado del asa.
5. Cambiar el asa anterior por una nueva.
6. Volver a insertar el pasador de la bisagra.
7. Con el martillo, volver a colocar el pasador de la bisagra en su lugar. El pasador debe estar al ras en ambos extremos.



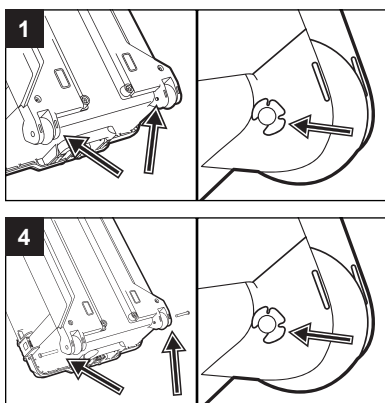
SECCIÓN C: CAMBIO DE LAS RUEDAS

Modelos: Este procedimiento es aplicable a los modelos de Pelican™ Storm Case™ iM2435, iM2720, iM2750, iM2875, iM2950, iM2975, iM3075, iM3100, iM3200, iM3220, iM3300 e iM3410.

Herramientas Necesarias:

- » Punzón botador
- » Martillo
- » Dos destornilladores de punta plana

1. Retirar los clips de retención de cada lado con los dos destornilladores de punta plana. Con uno de ellos, sujetar el clip contra la maleta de modo que no pueda girar alrededor del pasador. Insertar el segundo destornillador en la ranura en la parte superior del anillo y simplemente girar. El clip debería desprenderse. Tener cuidado, ya que el clip de retención puede salir expulsado. Puede ser útil colocar un paño blanco al frente para atraparlo.
2. Con el martillo, golpear suavemente el punzón botador hasta quitar los ejes de las ruedas.
3. Retirar las ruedas anteriores y cambiarlas por las nuevas.
4. Para fijar las nuevas ruedas, volver a insertar los ejes de las ruedas y volver a colocar los anillos de retención usando uno de los dos destornilladores para empujarlos en su lugar.



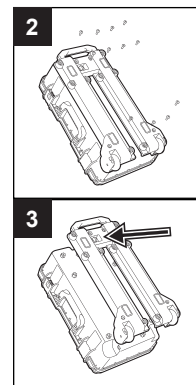
SECCIÓN D: CAMBIO DE LAS RUEDAS

Modelos: Este procedimiento es aplicable a los modelos de Pelican™ Storm Case™ iM2500 e iM2620.

Herramientas Necesarias:

- » Destornillador de punta magnética
- » Punta de destornillador cuadrada n.º 3 (0,133")
- » Punzón botador
- » Martillo

1. Apoyar la parte posterior de la maleta sobre una superficie plana de modo que la unidad de refuerzo (plataforma rodante) quede hacia arriba.
2. Retirar los tornillos de cabeza cuadrada con el destornillador con punta cuadrada n.º 3.
3. Retirar la unidad de refuerzo de la maleta. Tener cuidado de no perder el muelle de la pestaña de retención del asa.
4. Con el martillo, golpear suavemente el punzón botador hasta quitar los ejes de las ruedas.
5. Retirar las ruedas anteriores y cambiarlas por las nuevas.
6. Volver a colocar todos los tornillos con el destornillador con punta cuadrada n.º 3.



SECCIÓN E: CAMBIO DE LA UNIDAD DE REFUERZO (PLATAFORMA RODANTE)

Modelos: Este procedimiento es aplicable a los modelos de la línea Pelican™ Storm Case™: iM2500, iM2720, iM2750, iM2950, iM2975, iM3075, iM2875, iM2620

Herramientas Necesarias:

- » Destornillador de punta magnética
- » Punta de destornillador cuadrada n.º 3 (0,133")

1. Apoyar la parte posterior de la maleta sobre una superficie plana de modo que la unidad de refuerzo quede hacia arriba.
2. Retirar todos los tornillos girando el destornillador en sentido antihorario.
3. Retirar la unidad de refuerzo anterior y cambiarla por una nueva.
4. Volver a colocar todos los tornillos girando el destornillador.

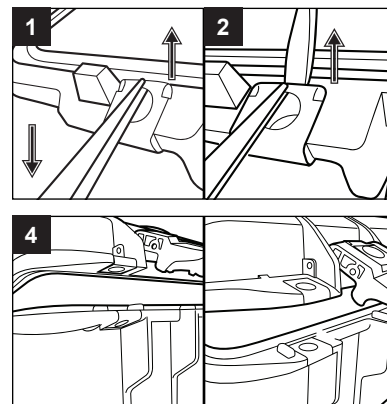
SECCIÓN F: CAMBIO DE LOS PROTECTORES DEL CANDADO

Modelos: Este procedimiento es aplicable a los modelos de Pelican™ Storm Case™ iM2275, iM2435 e iM3410.

Herramientas Necesarias:

- » Alicata de punta larga
- » Destornillador de punta plana mediano (7")

1. Insertar la punta inferior del alicate al ras del borde del protector del candado y empujar el alicate ligeramente hacia abajo para levantar la parte más cercana a la tapa.
2. Insertar el destornillador de punta plana dentro del hueco y levantarlo ligeramente hasta que el protector del candado salga.
3. Sacar el protector del candado con la mano.
4. Instalar el nuevo protector del candado. Comprobar que se sigue la orientación correcta de la tapa y la base.



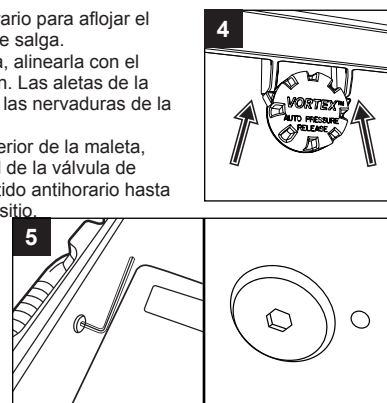
SECCIÓN G: CAMBIO DE LA VÁLVULA DE PURGA

Modelos: Este procedimiento es aplicable a la línea Pelican™ Storm Case™.

Herramientas Necesarias:

- » Llave hexagonal de 7/64" o destornillador con punta hexagonal de 7/64"

1. Poner la maleta sobre una superficie plana.
2. Abrir la tapa para ver el interior de la maleta y localizar el tornillo hexagonal que sujeta la válvula de purga.
3. Girar la llave hexagonal en sentido horario para aflojar el tornillo hasta que la válvula de purga se salga.
4. Para instalar la nueva válvula de purga, alinearla con el orificio y presionar hasta que entre bien. Las aletas de la válvula de purga deben estar al ras de las nervaduras de la maleta.
5. Volver a insertar el tornillo desde el interior de la maleta, atravesando la maleta, hasta la unidad de la válvula de purga. Girar la llave hexagonal en sentido antihorario hasta que la válvula de purga esté fija en su sitio.
6. Inspeccionar el tornillo y la unidad de la válvula de purga. Ambos deben introducirse rectos en la maleta y deben asentarse bien contra la pared de la maleta. No ajustar demasiado el tornillo para no generar ranuras ni raspar la maleta.



MODE D'EMPLOI DES PIÈCES DE RECHANGE

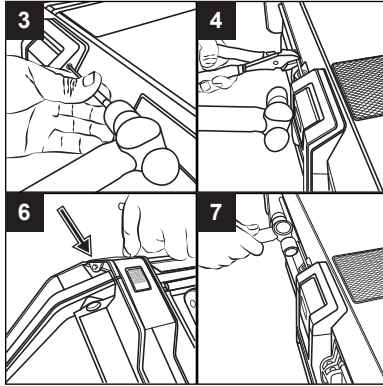
SECTION A : REMPLACEMENT DU VERROU

Modèles : Cette procédure s'applique à la gamme de valises Pelican™ Storm Case™.

Outils Nécessaires :

- » Marteau
- » Pincès standard
- » Poinçon effilé

1. Posez la valise à plat sur une table de travail.
2. Pour enlever l'ancien verrou, alignez le poinçon effilé avec l'axe du verrou.
3. À l'aide du marteau, tapez doucement sur le poinçon effilé. Continuez de taper jusqu'à dégager l'extrémité opposée de l'axe du verrou.
4. Utilisez les pincès pour maintenir fermement en place. Tirez l'axe du verrou pour le retirer.
5. Remplacez l'ancien verrou par un ensemble de verrou neuf. Pour aligner le verrou neuf, placez-le entre les deux cannelures et poussez le verrou vers le bas jusqu'à ce qu'il s'enclenche.
6. Réinsérez l'axe du verrou.
7. Utilisez le marteau pour remettre l'axe du verrou en place. L'axe doit être en ligne avec les deux extrémités.



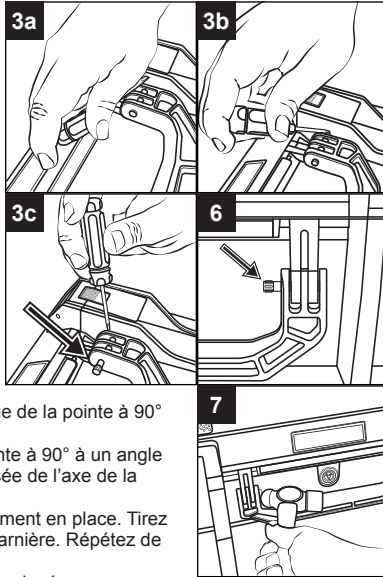
SECTION B : REMPLACEMENT DE LA POIGNÉE

Modèles : Cette procédure s'applique à la gamme de valises Pelican™ Storm Case™.

Outils Nécessaires :

- » Marteau
- » Pincès standard
- » Pointe à 90° ou poinçon effilé

1. Posez la valise à plat sur une table de travail.
2. Pour enlever l'ancienne poignée, alignez le poinçon effilé avec l'axe de la charnière.
3. À l'aide du marteau, tapez doucement sur le poinçon effilé. Continuez de taper jusqu'à faire dégager l'extrémité opposée de l'axe de la charnière. Si l'espace est trop étroit, utilisez la pointe à 90°.
 - a. Placez la pointe à 90° parallèle à la poignée.
 - b. Pivotez lentement de 45°, en vous assurant que l'extrémité pointue de la pointe à 90° touche l'axe de la charnière.
 - c. Ensuite, étendez entièrement la pointe à 90° à un angle droit pour dégager l'extrémité opposée de l'axe de la charnière.
4. Utilisez les pincès pour maintenir fermement en place. Tirez jusqu'à sortir entièrement l'axe de la charnière. Répétez de l'autre côté de la poignée.
5. Remplacez l'ancienne poignée par une poignée neuve.
6. Réinsérez l'axe de la charnière.
7. Utilisez le marteau, pour remettre l'axe de la charnière en place. L'axe doit être à fleur, aux deux extrémités.



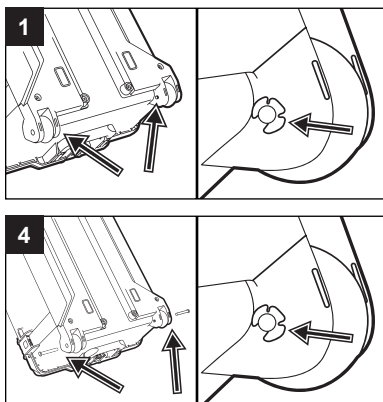
SECTION C : REMPLACEMENT DES ROUES

Modèles : Cette procédure s'applique aux valises Pelican™ Storm Case™, modèles iM2435, iM2720, iM2750, iM2875, iM2950, iM2975, iM3075, iM3100, iM3200, iM3220, iM3300, et iM3410.

Outils Nécessaires :

- » Poinçon effilé
- » Marteau
- » Deux tournevis à tête plate

1. Enlevez les étriers de chaque côté en utilisant deux tournevis à tête plate. Utilisez le premier pour bloquer l'étrier contre la valise et l'empêcher de tourner autour de l'axe. Insérez le deuxième tournevis dans la fente sur le dessus de l'anneau et faites simplement une torsion. L'étrier devrait se dégager. Attention, car l'étrier pourrait être éjecté. Il peut être utile de placer un linge blanc devant pour l'attraper.
2. À l'aide du marteau, tapez doucement sur le poinçon effilé jusqu'à ce que les axes de roue se dégagent.
3. Retirez les anciennes roues et remplacez-les par des roues neuves.
4. Pour fixer les roues neuves, réinsérez les axes de roue et remettez en place les bagues de retenue en utilisant un des deux tournevis pour les pousser en place.



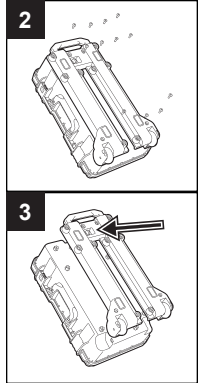
SECTION D : REMPLACEMENT DES ROUES

Modèles : Cette procédure s'applique aux valises Pelican™ Storm Case™, modèles iM2500 et iM2620.

Outils Nécessaires :

- » Tournevis à embout magnétique
- » Embout de tournevis carré no 3 (0,133 po)
- » Poinçon effilé
- » Marteau

1. Retournez la valise à plat sur le dos de manière à orienter le renfort (charriot) vers le haut.
2. Retirez les vis à empreinte carrée à l'aide du tournevis avec l'embout de tournevis carré no 3.
3. Détachez l'ensemble de renfort de la valise. Assurez-vous de ne pas perdre le ressort de rétention de la poignée.
4. À l'aide du marteau, tapez doucement sur le poinçon effilé jusqu'à ce que les axes de roue se dégagent.
5. Retirez les anciennes roues et remplacez-les par des roues neuves.
6. Réinstallez toutes les vis à l'aide du tournevis avec l'embout de tournevis carré no 3.



SECTION E : REMPLACEMENT DE L'ENSEMBLE DE RENFORT (CHARRIOT)

Modèles : Cette procédure s'applique aux valises Pelican™ Storm Case™, modèles iM2500, iM2720, iM2750, iM2950, iM2975, iM3075, iM2875, iM2620

Outils Nécessaires :

- » Tournevis à embout magnétique
- » Embout de tournevis carré no 3 (0,133 po)

1. Retournez la valise à plat sur le dos de manière à orienter le renfort vers le haut.
2. Retirez toutes les vis en tournant le tournevis dans le sens inverse des aiguilles d'une montre.
3. Retirez l'ancien ensemble de renfort et remplacez-le par un neuf.
4. Réinstallez toutes les vis en tournant le tournevis.

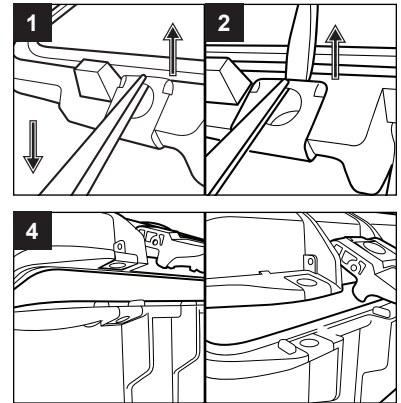
SECTION F : REMPLACEMENT DES PROTECTIONS DE CADENAS

Modèles : Cette procédure s'applique aux valises Pelican™ Storm Case™, modèles iM2275, iM2435 et iM3410.

Outils Nécessaires :

- » Pincès à bec long
- » Tournevis à tête plate de taille moyenne (7 po)

1. Insérez le bec inférieur de la pince en l'alignant avec le bord de la protection de cadenas et tirez légèrement la pince vers le bas pour soulever la partie la plus proche du couvercle.
2. Insérez le tournevis à tête plate dans l'espace et soulevez légèrement jusqu'à dégager la protection de cadenas.
3. Tirez manuellement la protection de cadenas.
4. Installez la protection de cadenas neuve. Assurez-vous de suivre l'orientation correcte du couvercle et de la base.



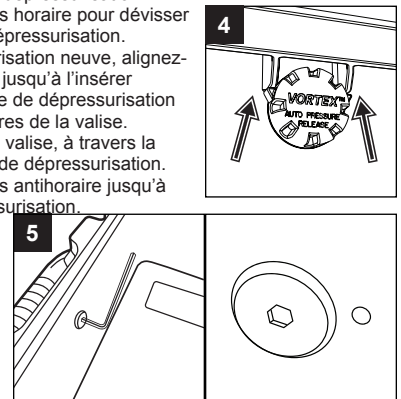
SECTION G : REMPLACEMENT DE LA SOUPAPE DE DÉPRESSURISATION

Modèles : Cette procédure s'applique à la gamme de valises Pelican™ Storm Case™.

Outils Nécessaires :

- » Clé hexagonale 7/64 po ou tournevis avec embout de tournevis hexagonal 7/64 po

1. Assurez-vous que la valise repose sur une surface plate.
2. Ouvrez le couvercle pour découvrir l'intérieur de la valise et repérez la vis à empreinte hexagonale maintenant la soupape de dépressurisation.
3. Tournez la clé hexagonale dans le sens horaire pour dévisser la vis jusqu'à déloger la soupape de dépressurisation.
4. Pour installer la soupape de dépressurisation neuve, alignez-la sur le trou et exercez de la pression jusqu'à l'insérer entièrement. Les oreilles de la soupape de dépressurisation doivent être alignées avec les cannelures de la valise.
5. Réinsérez la vis depuis l'intérieur de la valise, à travers la valise et dans l'ensemble de soupape de dépressurisation. Tournez la clé hexagonale dans le sens antihoraire jusqu'à fixer fermement la soupape de dépressurisation.
6. Inspectez la vis et l'ensemble de soupape de dépressurisation. Tous les deux doivent être insérés bien droit dans la valise et reposer à plat contre la paroi de la valise. Évitez de trop serrer les vis, car cela pourrait provoquer la formation de rainures ou le rayage de la valise.





PELICAN PRODUCTS

23215 Early Avenue • Torrance, CA 90505 USA
Tel (310) 326-4700 • FAX (310) 326-3311 • www.pelican.com

PELICAN PRODUCTS ULC

10221-184th Street • Edmonton, Alberta T5S 2J4
Tel (780) 481-6076 • FAX (780) 481-9586 • www.pelican.ca

1-027-03307 5-33497 Rev B MY/21
© 2021 Pelican Products.



All trademarks are registered and/or unregistered trademarks of Pelican Products, Inc., its subsidiaries and/or affiliates.