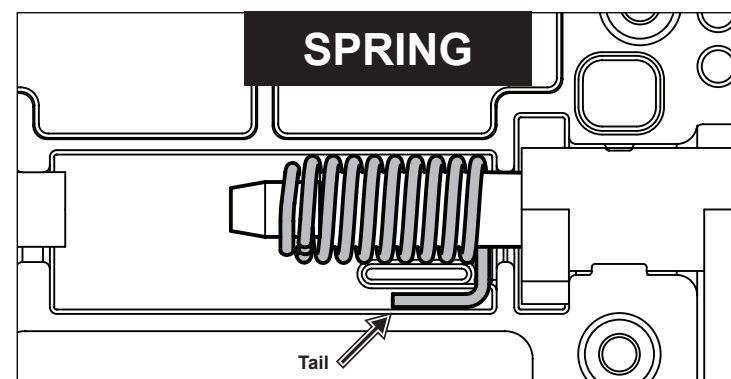
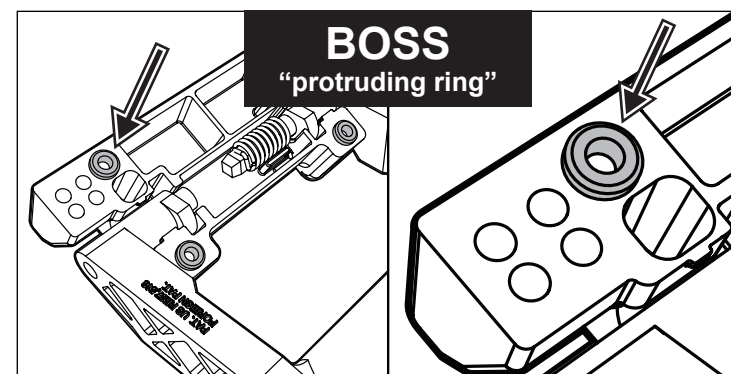
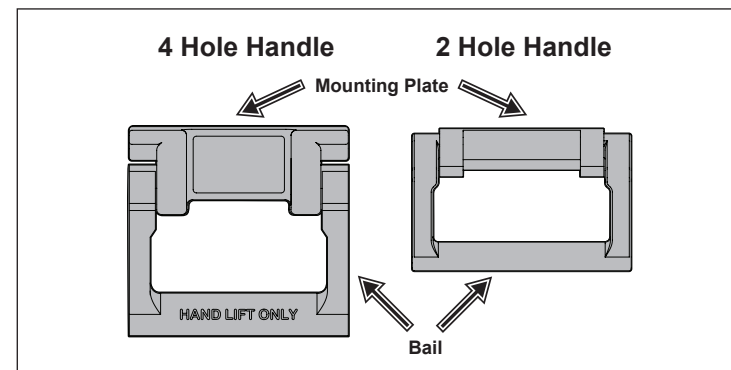


ANATOMY OF A HANDLE

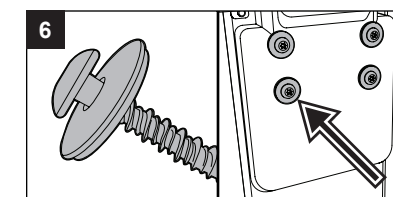
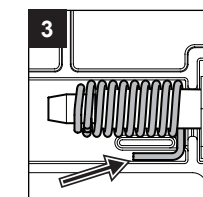


SECTION A: REPLACING INTERNALLY-MOUNTED HANDLES

Models: This procedure is applicable to Pelican™ Cargo Case models BX135, BX140R, BX255

Required Tools:
» T25 Torx Key/Driver

1. Lay the case flat on a worktable.
2. Open the Cargo case and remove all self-tapping screws holding the damaged handle.
3. Obtain the new handle and check that the "tail" of the spring is in position behind the plastic guard. If it is not, separate the bail from the mounting plate then snap them back together placing the "tail" of the spring into the correct position.
4. Place the mounting plate outside the case making sure the bosses completely pass through the installation holes in the case wall. The mounting plate should be flat relative to the case.
5. While holding the mounting plate firmly in place, install the self-tapping screws with the washers in between.
6. Finish the installation by fully tightening all the screws until the washers are flat against the inside wall of the case; do not overtighten to cause washers bend inward.

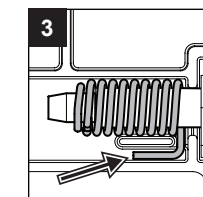


SECTION B: REPLACING EXTERNALLY-MOUNTED HANDLES

Models: This procedure is applicable to Pelican™ Cargo Case models BX55S, BX85S

Required Tools:
» 3MM Allen Key/Driver

1. Lay the case flat on a worktable.
2. Remove all the screws holding the damaged handle.
3. Obtain the new handle and check that the "tail" of the spring is in position behind the plastic guard. If it is not, separate the bail from the mounting plate then snap them back together placing the "tail" of the spring into the correct position.
4. Place the mounting plate of the assembly firmly onto the case and start all four screws by hand into the mounting plate and T-nuts from the outside.
5. Finish the installation by fully tightening all the screws.



SECTION C: REPLACING THE LATCHES

Models: This procedure is applicable to Pelican™ Cargo Case models BX50, BX55S, BX80, BX85S, BX90R, BX135, BX140R, BX255

Required Tools:
» Screwdriver

1. Lay the case flat on a worktable.
2. Remove all the screws holding the damaged latch.
3. Obtain the new latch and reinstall screws into the molded in T-nuts.
4. Latch should snap when closed.



PELICAN PRODUCTS

23215 Early Avenue • Torrance, CA 90505 USA
Tel (310) 326-4700 • FAX (310) 326-3311 • www.pelican.com

PELICAN PRODUCTS ULC

10221-184th Street • Edmonton, Alberta T5S 2J4
Tel (780) 481-6076 • FAX (780) 481-9586 • www.pelican.ca

1-027-56213 5-33497 Rev A JUN/21
© 2021 Pelican Products, Inc.



All trademarks are registered and/or unregistered trademarks of Pelican Products, Inc., its subsidiaries and/or affiliates.

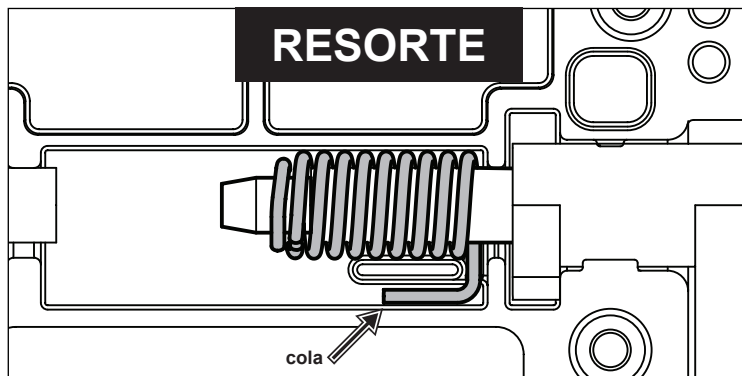
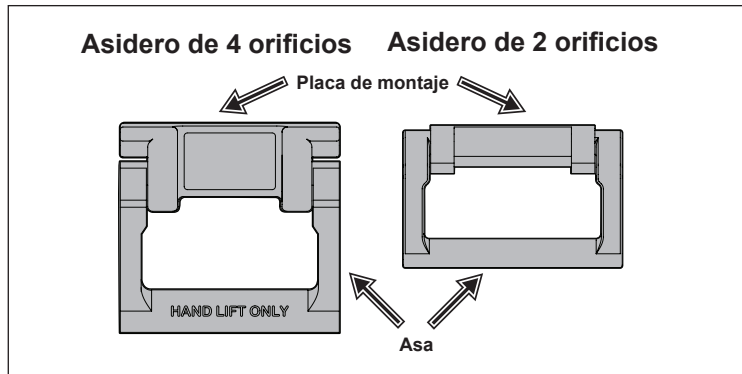
Todas las marcas comerciales son marcas comerciales registradas o no registradas de Pelican Products, Inc., sus subsidiarias o afiliadas.

Toutes les marques sont des marques déposées ou non déposées de Pelican Products, Inc., de ses filiales ou de ses entités affiliées.

PART #	REV	ECR #	RELEASE DATE	DATE	VERSION
1-027-56213	A	5-33497	JUN 21	05-11-21	Final
BLACK	SIDES	PAPER THICKNESS	FLAT SIZE	NUMBER OF FOLDS	FOLDED SIZE
	2 Sided (4-Page)		11" h x 17" w	1	11" h x 8.5" w
DESIGNER	CREATIVE MANAGER	MARKETING COPY	TECHNICAL COPY	PRODUCT MANAGER	
Leo Terrazas	Kevin Murphy	Elissa Teitelman	Dave Jenny	Paulo Quitain	
	✘	✘	✘	✘	✘

Maleta Cargo de Pelican™ Instrucciones para el reemplazo de partes

PARTES DEL ASA



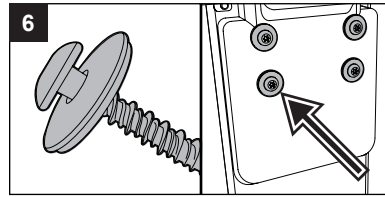
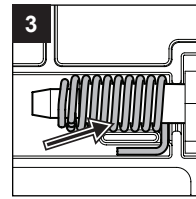
SECCIÓN A: CÓMO REEMPLAZAR ASAS MONTADAS INTERIORMENTE

Modelos: Este procedimiento es aplicable a los modelos de maletas Cargo de Pelican™ BX135, BX140R, BX255

Herramientas necesarias:

» Destornillador o llave Torx T25

- Colocar la maleta sobre una mesa de trabajo.
- Abrir la maleta Cargo y quitar todos los tornillos autorroscantes sosteniendo el asa dañada.
- Tomar el asidero nuevo y comprobar que la "cola" del resorte esté ubicada detrás de la traba plástica. Si no lo está, separar el asidero de la placa de montaje y volver a unirlos con la "cola" del resorte en la posición correcta.
- Colocar la placa de montaje sobre la parte exterior de la maleta y asegurarse de que las protuberancias pasen por completo a través de los orificios de instalación ubicados en los costados de la maleta. La placa de montaje debe quedar plana en relación con la maleta.
- Mientras se sostiene firmemente la placa de montaje en su lugar, instalar los tornillos autorroscantes con las arandelas en medio.
- Finalizar la instalación ajustando todos los tornillos por completo hasta que las arandelas queden pegadas al costado interno de la maleta; evitar ajustar demasiado para que las arandelas no se doblen hacia adentro.



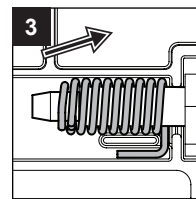
SECCIÓN B: CÓMO REEMPLAZAR ASAS MONTADAS EXTERIORMENTE

Modelos: Este procedimiento es aplicable a los modelos de maletas Cargo de Pelican™ BX55S, BX85S

Herramientas necesarias:

» Destornillador o llave Allen de 3 mm

- Colocar la maleta sobre una mesa de trabajo.
- Quitar todos los tornillos que sujetan el asa dañada.
- Tomar el asidero nuevo y comprobar que la "cola" del resorte esté ubicada detrás de la traba plástica. Si no lo está, separar el asidero de la placa de montaje y volver a unirlos con la "cola" del resorte en la posición correcta.
- Colocar la placa de montaje del conjunto ensamblado firmemente sobre la maleta e instalar los cuatro tornillos en la placa de montaje y las tuercas, a mano, desde el exterior.
- Finalizar la instalación ajustando todos los tornillos por completo.



SECCIÓN C: CÓMO REEMPLAZAR LOS PESTILLOS

Modelos: Este procedimiento es aplicable a los modelos de maletas Cargo de Pelican™ BX50, BX55S, BX80, BX85S, BX90R, BX135, BX140R, BX255

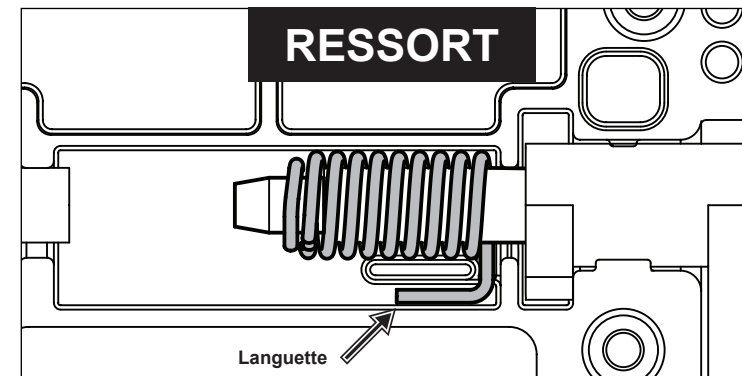
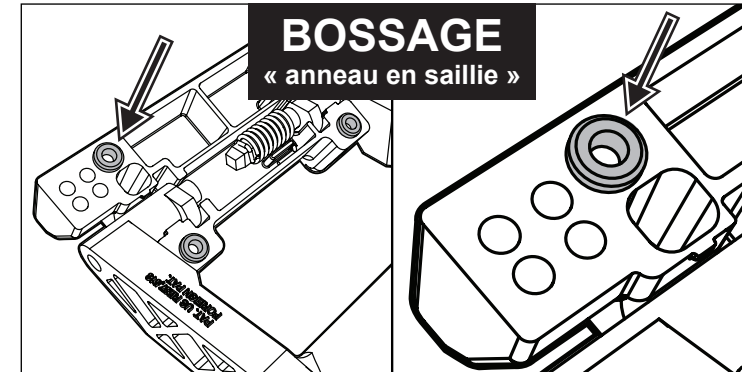
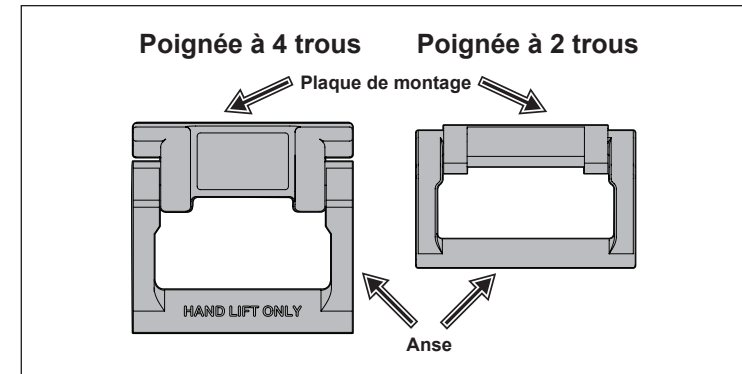
Herramientas necesarias:

» Destornillador

- Colocar la maleta sobre una mesa de trabajo.
- Quitar los tornillos que sujetan el pestillo dañado.
- Tomar el pestillo nuevo y volver a instalar los tornillos en las tuercas moldeadas.
- El pestillo debe hacer un chasquido al cerrar.

Coffre de transport Pelican™ Instructions relatives aux pièces de rechange

DESCRIPTION D'UNE POIGNÉE



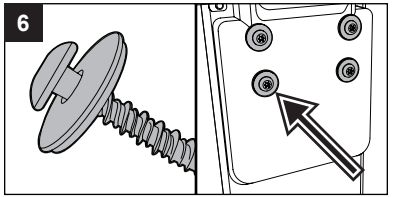
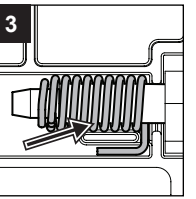
SECTION A: REPLACEMENT DES POIGNÉES À MONTAGE INTERNE

Modèles : Cette procédure s'applique aux coffres de transport Pelican™, modèles BX135, BX140R, BX255

Outils nécessaires :

» Clé/Tournevis Torx T25

- Posez le coffre à plat sur une table de travail.
- Ouvrez le coffre de transport et enlevez toutes les vis autotaraudeuses qui retiennent la poignée endommagée.
- Procurez-vous une nouvelle poignée et assurez-vous que la « languette » du ressort est bien logée derrière le taquet de plastique. Si elle ne l'est pas, séparez l'anse de la plaque de montage, puis enclenchez-les à nouveau en plaçant la « languette » du ressort dans la bonne position.
- Placez la plaque de montage à l'extérieur du coffre en vous assurant que les bossages passent complètement à travers les trous d'installation de la paroi du coffre. La plaque de montage devrait être au même niveau que le coffre.
- Tout en tenant la plaque de montage fermement en place, installez les vis autotaraudeuses avec les rondelles.
- Terminez l'installation en serrant à fond toutes les vis, jusqu'à ce que les rondelles reposent à plat contre la paroi intérieure du coffre. Évitez de trop serrer pour ne pas plier les rondelles vers l'intérieur.



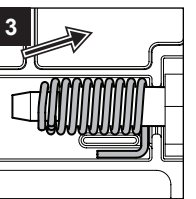
SECTION B: REPLACEMENT DES POIGNÉES À MONTAGE EXTERNE

Modèles : Cette procédure s'applique aux coffres de transport Pelican™, modèles BX55S, BX85S

Outils nécessaires :

» Clé/Tournevis Allen 3 mm

- Posez le coffre à plat sur une table de travail.
- Enlevez toutes les vis qui retiennent la poignée endommagée.
- Procurez-vous une nouvelle poignée et assurez-vous que la « languette » du ressort est bien logée derrière le taquet de plastique. Si elle ne l'est pas, séparez l'anse de la plaque de montage, puis enclenchez-les à nouveau en plaçant la « languette » du ressort dans la bonne position.
- Placez la plaque de montage de l'ensemble fermement sur le coffre et amorcez de l'extérieur les quatre vis manuellement sur la plaque de montage et les écrous à pointes à enfoncer.
- Terminez l'installation en serrant à fond toutes les vis.



SECTION C: REPLACEMENT DES VERROUS

Modèles : Cette procédure s'applique aux coffres de transport Pelican™, modèles BX50, BX55S, BX80, BX85S, BX90R, BX135, BX140R, BX255

Outils nécessaires :

» Tournevis

- Posez le coffre à plat sur une table de travail.
- Enlevez toutes les vis qui retiennent le verrou endommagé.
- Procurez-vous le nouveau verrou et réinstallez les vis dans les écrous à pointes à enfoncer moulés.
- Le verrou devrait s'enclencher lors de la fermeture.

PART #	REV	ECR #	RELEASE DATE	DATE	VERSION
1-027-56213	A	5-33497	JUN 21	05-11-21	Final
BLACK	SIDES	PAPER THICKNESS	FLAT SIZE	NUMBER OF FOLDS	FOLDED SIZE
	2 Sided (4-Page)		11" h x 17" w	1	11" h x 8.5" w
DESIGNER	CREATIVE MANAGER	MARKETING COPY	TECHNICAL COPY	PRODUCT MANAGER	
Leo Terrazas	Kevin Murphy	Elissa Teitelman	Dave Jenny	Paulo Quitain	
	✘	✘	✘	✘	✘