

Protector Case™, Air Case, and Vault Case Replacement Part Instructions

PELICAN™

EN

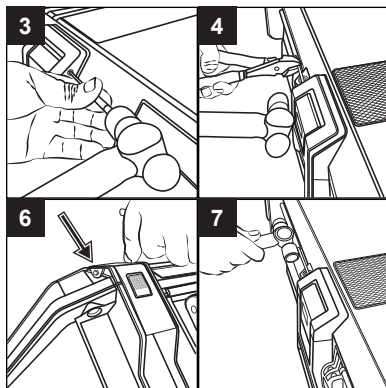
SECTION A: REPLACING THE LATCH

Models: This procedure is applicable to the Pelican™ Protector Case™, Pelican™ Air and Vault by Pelican case lines.

Required Tools:

- » Hammer
- » Standard Pliers
- » Pin Punch

1. Lay the case flat on a worktable.
2. To remove the old latch, align the pin punch with the latch pin.
3. Use the hammer to gently tap on the pin punch. Continue tapping until the knurled end of the latch pin is exposed.
4. Use the pliers to secure a tight grip on the knurled end. Pull until the latch pin is fully out.



NOTE: SOME MODELS LIKE THE PELICAN PROTECTOR CASE™ 1120, 1150, 1170, 1200, 1300 AND 1400 WILL REQUIRE A SLIGHTLY DIFFERENT APPROACH. FROM THE OUTSIDE-IN, TAP THE LATCH PIN OUT AS FAR AS YOU CAN. ONCE THE LATCH PIN TOUCHES THE RIB, GENTLY TWIST THE LATCH. BOTH THE PIN AND LATCH SHOULD TWIST OFF. SOME MINOR COSMETIC DAMAGE CAN BE EXPECTED, BUT THE NEW LATCH WILL WORK PERFECTLY FINE.

5. Replace the old latch with a new latch assembly. To align the new latch, place it between the two ribs and push down on the latch until it clicks.
6. Reinsert the latch pin with the knurled end pointing outwards.
7. Use the hammer to drive the latch pin back in place. The pin should be flush on both ends.

SECTION B: REPLACING THE BACKER (DOLLY) AND WHEEL ASSEMBLY

Models: This procedure is applicable to the Pelican™ Protector Case™ and Pelican™ Air case models with a backer assembly.

Required Tools:

- » Magnetic Bit Screwdriver
- » #2 (.116") Square Screwdriver Bit

1. Flip the case flat on its back so that the backer assembly is facing up.
2. Remove all screws by rotating the screwdriver
3. Remove the old backer assembly and replace with a new one.
4. Reinstall all the screws by rotating the screwdriver.

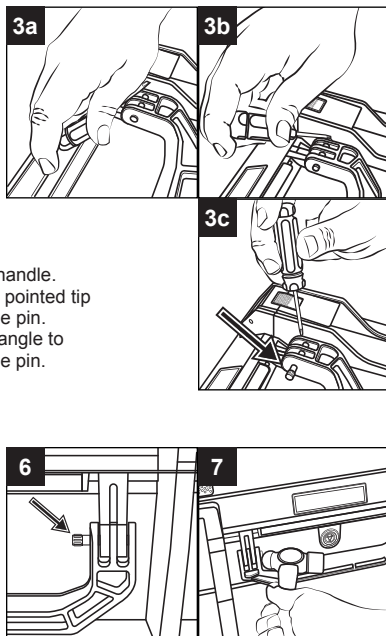
SECTION C: REPLACING THE HANDLE

Models: This procedure is applicable to the Pelican™ Protector Case™, Pelican™ Air and Vault by Pelican case lines.

Required Tools:

- » Hammer
- » Standard Pliers
- » Pin Punch or 90° Pick

1. Lay the case flat on a worktable.
2. To remove the old handle, align the pin punch with the handle pin.
3. Use the hammer to gently tap on the pin punch. Continue tapping until the knurled end pops out. If space is too tight, use the 90° Pick.
 - a. Place the 90° Pick parallel with the handle.
 - b. Slowly pivot to 45°, making sure the pointed tip of the 90° Pick is touching the handle pin.
 - c. Now fully extend 90° Pick to a right angle to expose the knurled end of the handle pin.
4. Use the pliers to secure a tight grip on the knurled end. Pull until the handle pin is fully out. Repeat on the other side of the handle.
5. Replace the old handle with a new handle.
6. Reinsert the handle pin with the knurled end pointing inwards.
7. Use the hammer to drive the handle pin back in place. The pin should be flush on both ends.



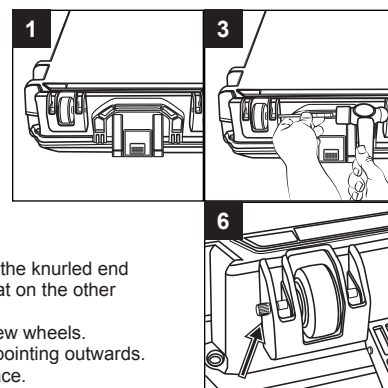
SECTION D: REPLACING THE WHEELS

Models: This procedure is applicable to the Pelican™ Protector Case™ models: 1700, 1720, 1750 and Vault by Pelican™ models: V730, V800

Required Tools:

- » Hammer
- » Standard Pliers
- » Pin Punch

1. Flip the case flat on its back so that the wheels are facing up.
2. To remove the old wheels, align the pin punch with the bolt.
3. Use the hammer to gently tap on the pin punch. Continue tapping until the knurled end pops out.
4. Use the pliers to secure a tight grip on the knurled end and pull until the bolt is fully out. Repeat on the other wheel if necessary.
5. Replace the old wheels with a set of new wheels.
6. Reinsert the bolt with the knurled end pointing outwards.
7. Use the hammer to drive the bolt in place.



SECTION E: REPLACING THE WHEEL ASSEMBLY

Models: This procedure is applicable to Pelican™ Protector Case™ models: 1740, 1770, 1780 and Air 1745/BOW.

Required Tools:

- » Phillips Screwdriver

1. Flip the case flat on its back.
2. The two wheel assemblies are secured and embedded into the base of the case's wheel wells and secured by dolly screws.
3. Remove the screws using the Phillips screwdriver.
4. Detach the old wheel assembly from the case and replace with the new ones.
5. Reinstall all screws using the Phillips screwdriver.

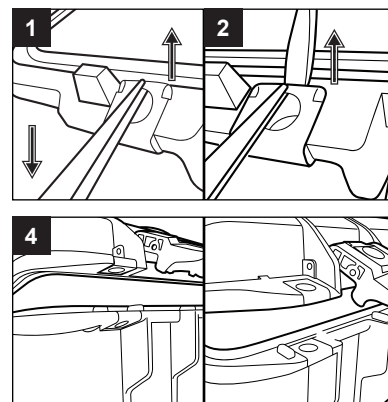
SECTION F: REPLACING THE PADLOCK PROTECTORS

Models: This procedure is applicable to the Pelican™ Protector Case™ and Pelican™ Air case lines.

Required Tools:

- » Long Nose Plier
- » Medium Size Flat Head Screwdriver (7")

1. Insert the bottom nose of the plier flush to the edge of the padlock protector and slightly pull down the plier to lift the part closest to the lid.
2. Insert the flat head screwdriver within the gap and slightly lift until padlock protector pops out.
3. Pull out the padlock protector by hand.
4. Install the new padlock protector. Make sure to follow the correct orientation of the lid and base.



MANUAL DE INSTRUCCIONES PARA LA SUSTITUCIÓN DE PIEZAS

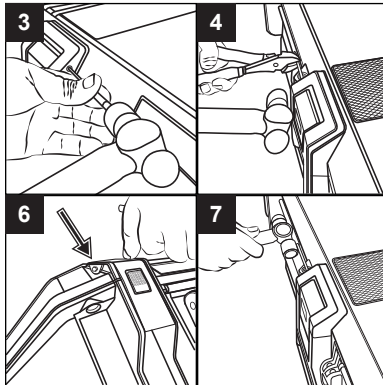
SECCIÓN A: CAMBIO DEL CIERRE

Modelos: Este procedimiento es aplicable a las líneas de maletas Pelican™ Protector Case™, Pelican™ Air y Vault by Pelican.

Herramientas Necesarias:

- » Martillo
- » Alicata estándar
- » Punzón botador

1. Asentar la maleta sobre una mesa de trabajo.
2. Para quitar el cierre anterior, alinear el punzón botador con el pasador del cierre.
3. Con el martillo, golpear suavemente el punzón botador. Continuar golpeando hasta que el extremo estriado del pasador del cierre quede expuesto.
4. Sujetar firmemente el extremo estriado con el alicate. Jalar del pasador hasta retirarlo.



NOTA: ALGUNOS MODELOS, COMO EL PELICAN PROTECTOR CASE™ 1120, 1150, 1170, 1200, 1300 Y 1400, REQUIEREN UN ENFOQUE LIGERAMENTE DIFERENTE. DESDE AFUERA HACIA ADENTRO, GOLPEAR EL PASADOR DEL CIERRE TANTO COMO SEA POSIBLE. UNA VEZ QUE EL PASADOR DEL CIERRE TOQUE LA NERVADURA, GIRAR SUAVEMENTE EL CIERRE. TANTO EL PASADOR COMO EL CIERRE DEBERÍAN GIRAR Y SALIRSE. ES POSIBLE QUE SE PRODUZCA ALGÚN DAÑO SUPERFICIAL MENOR, PERO EL NUEVO CIERRE FUNCIONARÁ PERFECTAMENTE BIEN.

5. Cambiar el cierre anterior por uno nuevo. Para alinear el nuevo cierre, colocarlo entre las dos nervaduras y empujarlo hacia abajo hasta que haga clic.
6. Volver a insertar el pasador del cierre con el extremo estriado hacia afuera.
7. Con el martillo, volver a colocar el pasador del cierre en su sitio. El pasador debe estar al ras en ambos extremos.

SECCIÓN B: CAMBIO DE LA UNIDAD DE REFUERZO (PLATAFORMA RODANTE) Y LAS RUEDAS

Modelos: Este procedimiento es aplicable para los modelos de maletas Pelican™ Protector Case™ y Pelican™ Air con unidad de refuerzo.

Herramientas Necesarias:

- » Destornillador de punta magnética
- » Punta de destornillador cuadrada n.º 2 (0,116")

1. Apoyar la parte posterior de la maleta sobre una superficie plana de modo que la unidad de refuerzo quede hacia arriba.
2. Retirar todos los tornillos girando el destornillador.
3. Retirar la unidad de refuerzo anterior y cambiarla por una nueva.
4. Volver a colocar todos los tornillos girando el destornillador.

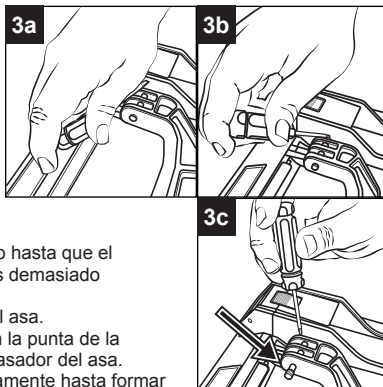
SECCIÓN C: CAMBIO DEL ASA

Modelos: Este procedimiento es aplicable a las líneas de maletas Pelican™ Protector Case™, Pelican™ Air y Vault by Pelican.

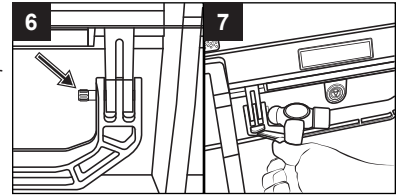
Herramientas Necesarias:

- » Martillo
- » Alicata estándar
- » Punzón botador o ganzúa de 90°

1. Asentar la maleta sobre una mesa de trabajo.
2. Para quitar el asa anterior, alinear el punzón botador con el pasador del asa.
3. Con el martillo, golpear suavemente el punzón botador. Continuar golpeando hasta que el extremo estriado salga. Si el espacio es demasiado estrecho, usar la ganzúa de 90°.
 - a. Colocar la ganzúa de 90° paralela al asa.
 - b. Girar lentamente a 45°, siempre con la punta de la ganzúa de 90° en contacto con el pasador del asa.
 - c. Extender la ganzúa de 90° completamente hasta formar un ángulo recto para dejar expuesto el extremo estriado del pasador del asa.
4. Sujetar firmemente el extremo estriado con el alicate. Jalar del pasador del asa hasta retirarlo. Repetir en el otro lado del asa.
5. Cambiar el asa anterior por una nueva.



6. Volver a insertar el pasador del asa con el extremo estriado hacia adentro.
7. Con el martillo, volver a colocar el pasador del asa en su sitio. El pasador debe estar al ras en ambos extremos.



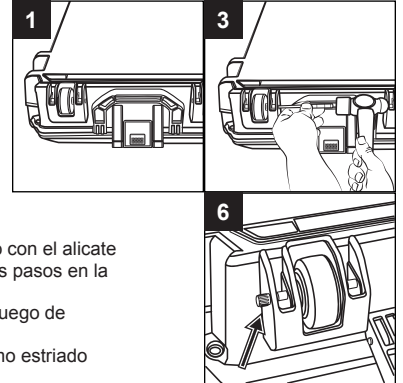
SECCIÓN D: CAMBIO DE LAS RUEDAS

Modelos: Este procedimiento es aplicable a los modelos Pelican™ Protector Case™ 1700, 1720, 1750 y los modelos Vault by Pelican V730 y V800.

Herramientas Necesarias:

- » Martillo
- » Alicata estándar
- » Punzón botador

1. Asentar la parte posterior de la maleta sobre una superficie plana de modo que las ruedas queden hacia arriba.
2. Para quitar las ruedas anteriores, alinear el punzón botador con el perno.
3. Con el martillo, golpear suavemente el punzón botador. Continuar golpeando hasta que el extremo estriado salga.
4. Sujetar firmemente el extremo estriado con el alicate y jalar hasta retirar el perno. Repetir los pasos en la otra rueda si es necesario.
5. Cambiar las ruedas anteriores por un juego de ruedas nuevas.
6. Volver a insertar el perno con el extremo estriado hacia afuera.
7. Con el martillo, volver a colocar el perno en su lugar.



SECCIÓN E: CAMBIO DE LAS RUEDAS

Modelos: Este procedimiento es aplicable a los modelos Pelican™ Protector Case™ 1740, 1770, 1780 y Air 1745/BOW.

Herramientas Necesarias:

- » Destornillador Phillips

1. Asentar la parte posterior de la maleta sobre una superficie plana.
2. Las dos unidades de ruedas están encastradas en la base de los espacios para las ruedas de la maleta y aseguradas con tornillos a la plataforma rodante.
3. Retirar los tornillos con un destornillador Phillips.
4. Separar la unidad de las ruedas anterior de la maleta y cambiarla por la nueva.
5. Volver a colocar los tornillos con un destornillador Phillips.

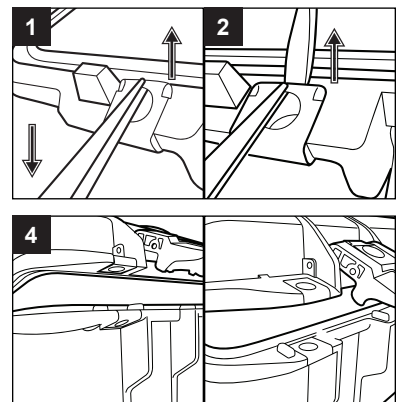
SECCIÓN F: CAMBIO DE LOS PROTECTORES DEL CANDADO

Modelos: Este procedimiento es aplicable a las líneas de maletas Pelican™ Protector Case™ y Pelican™ Air.

Herramientas Necesarias:

- » Alicata de punta larga
- » Destornillador de punta plana mediano (7")

1. Insertar la punta inferior del alicate al ras del borde del protector del candado y empujar el alicate ligeramente hacia abajo para levantar la parte más cercana a la tapa.
2. Insertar el destornillador plano dentro del hueco y levantarlo ligeramente hasta que el protector del candado salga.
3. Sacar el protector del candado con la mano.
4. Instalar el nuevo protector del candado. Comprobar que se sigue la orientación correcta de la tapa y la base.



MODE D'EMPLOI DES PIÈCES DE RECHANGE

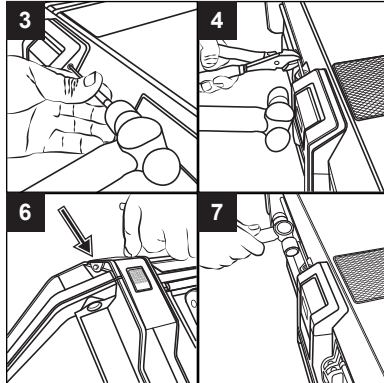
SECTION A : REMPLACEMENT DU VERROU

Modèles : Cette procédure s'applique aux gammes de valises Pelican™ Protector Case™, Pelican™ Air et Vault by Pelican.

Outils Nécessaires :

- » Marteau
- » Pincés standard
- » Poinçon effilé

1. Posez la valise à plat sur une table de travail.
2. Pour enlever l'ancien verrou, alignez le poinçon effilé avec l'axe du verrou.
3. À l'aide du marteau, tapez doucement sur le poinçon effilé. Continuez à taper jusqu'à dégager l'extrémité moletée de l'axe du verrou.
4. Utilisez les pincés pour maintenir fermement l'extrémité moletée en place. Tirez jusqu'à sortir entièrement l'axe du verrou.



REMARQUE : UNE APPROCHE LÉGÈREMENT DIFFÉRENTE DEVRA ÊTRE ADOPTÉE AVEC CERTAINS MODÈLES COMME PELICAN PROTECTOR CASE™ 1120, 1150, 1170, 1200, 1300 ET 1400. DEPUIS L'EXTÉRIEUR, TAPEZ SUR L'AXE DU VERROU LE POUSSANT LE PLUS LOIN POSSIBLE. LORSQUE L'AXE TOUCHE LA CANNELURE, TOURNEZ DÉLICATEMENT LE VERROU. TANT L'AXE QUE LE VERROU DEVRAIENT TOURNER ET SE DÉGAGER. IL EST POSSIBLE QUE CELA PROVOQUE QUELQUES DOMMAGES ESTHÉTIQUES, MAIS LE NOUVEAU VERROU FONCTIONNERA PARFAITEMENT.

5. Remplacez l'ancien verrou par un ensemble de verrou neuf. Pour aligner le verrou neuf, placez-le entre les deux cannelures et poussez le verrou vers le bas jusqu'au dé clic.
6. Réinsérez l'axe du verrou avec l'extrémité moletée pointant vers l'extérieur.
7. Utilisez le marteau pour remettre l'axe du verrou en place. L'axe doit être en ligne avec les deux extrémités.

SECTION B : REMPLACEMENT DE L'ENSEMBLE DE RENFORT (CHARRIOT) ET DES ROUES

Modèles : Cette procédure s'applique aux modèles de valises Pelican™ Protector Case™ et Pelican™ Air avec un ensemble de renfort.

Outils Nécessaires :

- » Tournevis à embout magnétique
- » Embout de tournevis carré no 2 (0,116 po)

1. Retournez la valise à plat sur le dos de manière à orienter le renfort vers le haut.
2. Retirez toutes les vis en tournant le tournevis.
3. Retirez l'ancien ensemble de renfort et remplacez-le par un neuf.
4. Réinstallez toutes les vis en tournant le tournevis.

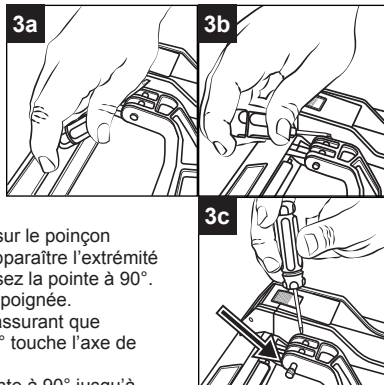
SECTION C : REMPLACEMENT DE LA POIGNÉE

Modèles : Cette procédure s'applique aux gammes de valises Pelican™ Protector Case™, Pelican™ Air et Vault by Pelican.

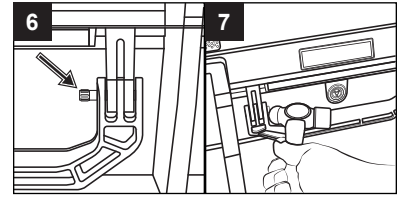
Outils Nécessaires :

- » Marteau
- » Pincés standard
- » Poinçon effilé ou pointe à 90°

1. Posez la valise à plat sur une table de travail.
2. Pour enlever l'ancienne poignée, alignez le poinçon effilé avec l'axe de la poignée.
3. À l'aide du marteau, tapez doucement sur le poinçon effilé. Continuez à taper jusqu'à faire apparaître l'extrémité moletée. Si l'espace est trop étroit, utilisez la pointe à 90°.
 - a. Placez la pointe à 90° parallèle à la poignée.
 - b. Pivotez lentement de 45°, en vous assurant que l'extrémité pointue de la pointe à 90° touche l'axe de la poignée.
 - c. Ensuite, étendez entièrement la pointe à 90° jusqu'à angle droit, pour dégager l'extrémité moletée de l'axe de la poignée.
4. Utilisez les pincés pour maintenir fermement l'extrémité moletée en place. Tirez jusqu'à sortir entièrement l'axe de la poignée. Répétez de l'autre côté de la poignée.
5. Remplacez l'ancienne poignée par une poignée neuve.



6. Réinsérez l'axe de la poignée avec l'extrémité moletée pointant vers l'intérieur.
7. Utilisez le marteau pour remettre l'axe de la poignée en place. L'axe doit être en ligne avec les deux extrémités.



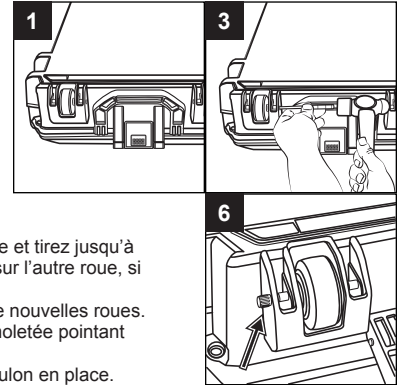
SECTION D : REMPLACEMENT DES ROUES

Modèles : Cette procédure s'applique aux valises Pelican™ Protector Case™, modèles 1700, 1720, 1750 et Vault by Pelican, modèles V730, V800

Outils Nécessaires :

- » Marteau
- » Pincés standard
- » Poinçon effilé

1. Retournez la valise à plat sur le dos de manière à orienter les roues vers le haut.
2. Pour retirer les anciennes roues, alignez le poinçon effilé sur le boulon.
3. À l'aide du marteau, tapez doucement sur le poinçon effilé. Continuez à taper jusqu'à faire apparaître l'extrémité moletée.
4. Utilisez les pincés pour maintenir fermement l'extrémité moletée en place et tirez jusqu'à sortir entièrement le boulon. Répétez sur l'autre roue, si nécessaire.
5. Remplacez les anciennes roues par de nouvelles roues.
6. Réinsérez le boulon avec l'extrémité moletée pointant vers l'extérieur.
7. Utilisez le marteau pour remettre le boulon en place.



SECTION E : REMPLACEMENT DE L'ENSEMBLE DES ROUES

Modèles : Cette procédure s'applique aux valises Pelican™ Protector Case™, modèles 1740, 1770, 1780 et Air 1745/BOW.

Outils Nécessaires :

- » Tournevis à embout Phillips

1. Retournez la valise à plat sur le dos.
2. Les deux ensembles de roues sont fixés et encastrés dans la base du logement des roues de la base et ils sont fixés par des vis.
3. Enlevez les vis à l'aide du tournevis à embout Phillips.
4. Dégagez l'ancien ensemble de roues de la valise et remplacez-le par un ensemble neuf.
5. Réinstallez toutes les vis à l'aide du tournevis à embout Phillips.

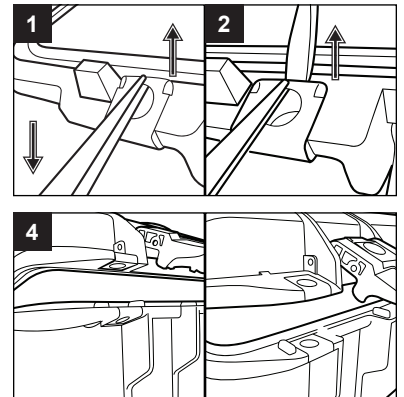
SECTION F : REMPLACEMENT DES PROTECTIONS DE CADENAS

Modèles : Cette procédure s'applique aux gammes de valises Pelican™ Protector Case™ et Pelican™ Air.

Outils Nécessaires :

- » Pincés à bec long
- » Tournevis à tête plate de taille moyenne (7 po)

1. Insérez le bec inférieur de la pince en l'alignant avec le bord de la protection de cadenas et tirez légèrement la pince vers le bas pour soulever la partie la plus proche du couvercle.
2. Insérez le tournevis à tête plate dans l'espace et soulevez légèrement jusqu'à dégager la protection de cadenas.
3. Tirez manuellement la protection de cadenas.
4. Installez la protection de cadenas neuve. Assurez-vous de suivre l'orientation correcte du couvercle et de la base.





PELICAN PRODUCTS

23215 Early Avenue • Torrance, CA 90505 USA
Tel (310) 326-4700 • FAX (310) 326-3311 • www.pelican.com

PELICAN PRODUCTS ULC

10221-184th Street • Edmonton, Alberta T5S 2J4
Tel (780) 481-6076 • FAX (780) 481-9586 • www.pelican.ca

RPLC-INST-KIT 5-33473 Rev A MY/21
© 2021 Pelican Products.



All trademarks are registered and/or unregistered trademarks of Pelican Products, Inc., its subsidiaries and/or affiliates.